

# PROJET DE SAUVEGARDE DU PATRIMOINE DU DOMAINE DES PÈRES SAINTE-CROIX À LAC-SIMON



2012  
2013

Phase 1 : Projet de sauvegarde du patrimoine  
Phase 2 : Projet d'acquisition et de mise en valeur du site

**RESPONSABLE DU PROJET** : Chantal Crête  
**TÉLÉPHONE** : (819) 921.0577 cell : (819) 921.2033  
**COURRIEL** : ledomainedesperes@gmail.com

## Phase 1 : Projet de sauvegarde du patrimoine

Le Domaine des Pères Sainte-Croix situé aux abords du majestueux lac Simon dans la MRC Papineau en Outaouais a été fondé en 1933. Il a été construit par les habitants du lac pour servir de lieu de repos, d'enseignement, de perfectionnement et de retraite estival pour les membres de la congrégation Sainte-Croix. Bien que sa valeur patrimoniale ait été reconnue en juin 2011 (Rapport Synthèse-MRC de Papineau Bergeron Gagnon inc., juin 2011), il n'est pas encore protégé sous la Loi du Patrimoine Culturel :

*"Site du domaine des Pères de Sainte-Croix, maison de repos et résidence, au 1565, du chemin des Pères. Valeur patrimoniale supérieure : Excellent état d'intégrité architecturale, excellent état de conservation, intérêt historique, intérêt architectural (chapelle, galerie en forme de proue de navire = éléments exceptionnels), grande valeur symbolique et identitaire"<sup>1</sup>*

Le site, d'une superficie de près de 48 acres, comporte deux bâtiments, un sentier pédestre menant aux 14 stations du chemin de croix, 2 croix de chemin de même qu'un cimetière familial privé, connu de plusieurs mais non balisé et dont les origines remontent à la famille Groulx, premiers colonisateurs du canton. Les bâtiments de style 'PAQUEBOT' (Streamline), sont l'œuvre d'un architecte ayant participé à la réalisation de l'Oratoire Saint-Joseph, soit le sculpteur montréalais Lucien Ovide Parent (1909-1982). Ils attestent de son originalité et de sa grande créativité.



Le bâtiment principal aussi appelé maison de repos est doté de deux lieux de culte, dont une splendide chapelle rustique, des salles polyvalentes et une cinquantaine de chambres. Il se démarque par son architecture originale qui imite la forme d'un immense paquebot rappelant les 'bateaux blancs' qui sillonnaient le St-Laurent dans les années 30. Sa galerie, telle la poupe d'un navire, s'avance sur le lac alors que sa tour octogonale prend l'allure de la vigie. La terrasse donne l'allure d'être sur un pont de navire.



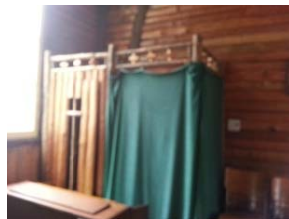
<sup>1</sup> Rapport synthèse de l'inventaire du patrimoine bâti de l'Outaouais réalisé sous l'égide de la Conférence régionale des Élus de l'Outaouais (CRÉO) et du Ministère de la Culture, des Communications et de la Condition féminine (MCCCF), MRC de Papineau Bergeron Gagnon inc., juin 2011.

L'alignement des fenêtres, la présence des fenêtres rondes en forme de hublot, les balustrades garde-corps etc. ne sont que quelques-uns des détails d'inspiration navale qui attestent des efforts de l'architecte Lucien Parent pour que le projet ressemble le plus possible aux navires de croisières.



La chapelle se distingue par son cachet rustique. Habilement décorée en rondins et en croûte de bois par le père Jean Tétrault, sa valeur artistique mérite d'être connue du grand public. Bien qu'on lui attribue la réalisation des vitraux de l'église Saint-Germain d'Outremont, on oublie souvent de reconnaître les multiples facettes de son talent. Le confessionnal est fait de branches.

L'Autel tout comme le Tabernacle sont fait de billes de bois merveilleusement bien décorées. S'y trouve également une magnifique fenestration représentant les douze apôtres de même que plusieurs belles fresques.





Le bâtiment secondaire, appelé pavillon Georges-Gagnon, est tout aussi remarquable. Sa tour centrale se dresse tel un phare sur la pointe d'une crête de roches devant le lac.

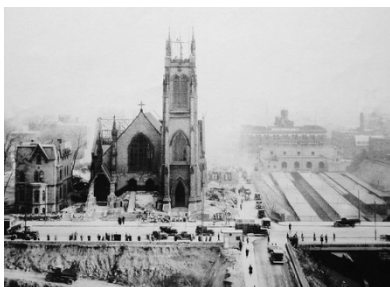


Avec son parement blanc, il s'impose comme étant le gardien des lieux. Il vient compléter le thème naval du bâtiment principal, de ce bateau prêt à s'élaner sur le lac. Il abrite une cuisine, un réfectoire, une bibliothèque et quelques chambres.

Le mur du côté nord, avec son immense vitrail en forme de rosace laisse pénétrer la lumière dans le réfectoire.



Les matériaux utilisés pour la construction des bâtiments proviennent du bois local de la scierie Singer. S'ajoutent aussi plusieurs éléments récupérés dans la démolition du poulailler du Collège Saint-Laurent et du camp Ermitage à Cartierville. Plusieurs pièces d'ornements (portes intérieures et extérieures, moulures décoratives, vitraux etc.)

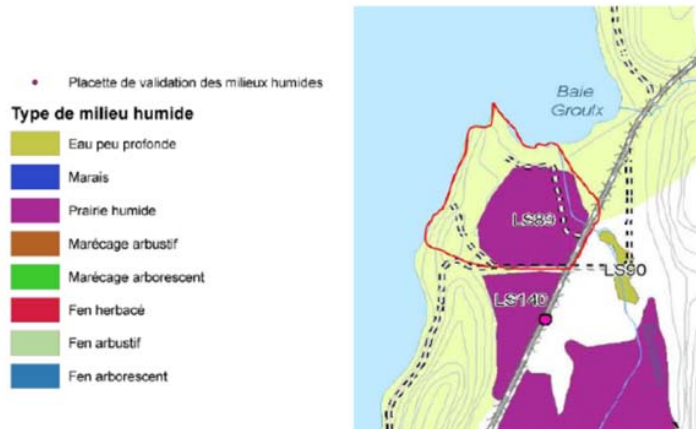


proviennent de l'ancienne église presbytérienne St-Paul (1867-1931) qui prenait place rue Dorchester à Montréal. Expropriée et démontée en 1931, cette église aura été reconstruite sur les terrains du Collège Saint-Laurent à la même époque que s'est faite la construction des bâtiments à Lac-Simon, ce qui explique la présence de telles pièces.

Le site comporte également un **cimetière privé** (connu par plusieurs mais jamais balisé) datant de la fin des années 1800 et début des années 1900 dans lequel repose une vingtaine de descendants de la famille Groulx, premiers colonisateurs de Lac-Simon.



Enfin, mentionnons que le site abrite un **milieu humide** de catégorie marais (prairie humide) classé **HAUTE valeur écologique** (Groupe Hémisphère, rapport technique : M199-01-10 : Cartographie des milieux humides, territoire de la municipalité de Lac-Simon, octobre 2010). Il s'agit du **plus grand et du plus important milieu humide** aux



abords du lac Simon. C'est un fait connu maintenant que les milieux humides remplissent un grand nombre de fonctions écologiques et qu'ils rendent d'innombrables bienfaits à l'environnement, aux écosystèmes et à la qualité des eaux sur l'ensemble du bassin-versant. D'où l'importance de les conserver et de les protéger.

En tant que lieu de culte unique sur le territoire de la municipalité de Lac-Simon, le domaine des pères a participé au déroulement de son histoire chrétienne et il s'est bien incrusté dans la représentation collective des résidents et villégiateurs. Lors des messes dominicales, plusieurs villégiateurs s'y rendaient en bateau. Au fil des ans, il est devenu la partie du lac qu'on appelle le "domaine des pères" ou la "pointe des pères". La baie du secteur, dont le nom véritable est baie Groulx, est plus souvent qu'autrement appelée la "baie des pères". Il ne fait aucun doute que le domaine constitue un patrimoine religieux et naturel exceptionnels tant au niveau de l'architecture des bâtiments et l'aspect rustique de sa chapelle qu'au niveau de l'écosystème extraordinaire qu'il abrite.



La population s'est donc véritablement attachée au domaine et tous entretiennent des liens affectifs forts développés sur plusieurs générations. Plusieurs personnages historiques et célèbres y ont séjourné dont le père Émile Legault, metteur en scène, dramaturge et fondateur de la troupe Les Compagnons de St-Laurent. Pensons également au Père Albert Cousineau, supérieur de l'Oratoire St-Joseph et proche ami du frère André pour n'en nommer que quelques-uns.

Malheureusement, au printemps dernier, nous apprenions que le domaine serait prochainement mis en vente et que la firme engagée par la congrégation avait présenté son projet de développement à la municipalité de Lac-Simon. Ce projet ne tenait pas compte du patrimoine des lieux et les bâtiments seraient vraisemblablement démolis.

C'est dans cet esprit de sauvegarde du domaine, tant au niveau de sa valeur patrimoniale, qu'au niveau de sa grande valeur naturelle, qu'un groupe de citoyens, voisins immédiats du domaine, s'est concerté pour le faire protéger. Une pétition a été mise en ligne<sup>2</sup>, des articles ont été publiés dans les journaux, des entrevues ont été réalisées et plusieurs demandes d'appui ont été acheminées aux associations, organismes etc. dans le domaine du patrimoine, de l'histoire et de l'architecture. Une demande de citation a été présentée à la municipalité de Lac-Simon, une demande de classement a été soumise au Ministère de la Culture et des Communications et une demande de désignation a été présentée à la commission CLMHC (Parcs Canada).

SVP, appuyez nos efforts en SIGNANT notre pétition en ligne :

<http://www.gopetition.com/petitions/sauvons-le-patrimoine-du-domaine-des-p%C3%A8res-sainte-croi.html>

---

<sup>2</sup> <http://www.gopetition.com/petitions/sauvons-le-patrimoine-du-domaine-des-p%C3%A8res-sainte-croi.html>

## Phase 2 : Projet d'acquisition et de mise en valeur du site

C'est au printemps dernier que nous apprenions que le **domaine Notre –Dame-du-Bel-Air serait mis en vente** et que la **Société Conseil AVD**, engagée par la congrégation Sainte-Croix, avait proposé, à la municipalité de Lac-Simon, un projet de développement pour l'ensemble du domaine. **Le terrain serait subdivisé en plusieurs lots** et les **bâtiments existants seraient vraisemblablement démolis en partie ou en totalité** (le pavillon principal et sa chapelle, le pavillon Georges-Gagnon, le chalet 4 saisons).

C'est dans cet esprit de **SAUVEGARDE** du domaine, tant au niveau de sa **valeur patrimoniale**, qu'au niveau de sa grande **valeur naturelle**, qu'un **groupe de citoyens**, voisins immédiats du domaine, s'est concerté pour élaborer un autre type de projet de développement pour l'endroit.

**Le groupe de citoyens** s'est mobilisé en vue d'élaborer un projet de développement qui serait capable de **mettre en valeur l'aspect naturel** de tout le site tout en assurant la **sauvegarde du patrimoine**. Le groupe a ciblé les quatre (4) objectifs suivants :

1. **Protéger et mettre en valeur le patrimoine religieux** (chapelle et présence de la congrégation des Pères Sainte-Croix sur le territoire de Lac-Simon depuis 1933);
2. **Protéger et mettre en valeur le patrimoine historique** (colonisation du territoire par les chrétiens et les protestants, présence amérindienne : rocher Manitou, île du Canard Blanc);
3. **Protéger et mettre en valeur le patrimoine archéologique** (présence du cimetière caché sur le terrain, haute valeur archéologique);
4. **Protéger et mettre en valeur le patrimoine naturel** (présence d'un milieu humide à haute valeur écologique, écosystème et biodiversité, flore et faune importante avec possibilité d'espèces rares ou menacées);

Avec de tels objectifs, le groupe confirmait son désir de respecter le patrimoine bâti et naturel des lieux et il se dotait de la **mission** suivante :

*assurer la protection et la valorisation de l'ensemble du domaine des pères Sainte-Croix à Lac-Simon dans le respect de son patrimoine bâti et la conservation de son milieu naturel par la mise en place d'activités récréatives, touristiques, culturelles, spirituelles, éducatives, sportives, sociales, écologiques et scientifiques pour le bénéfice de toute la population de la MRC Papineau et des villégiateurs de la région.*

Grâce à un **mode de gestion responsable et solidaire**, mis en place par les membres fondateurs et l'équipe de **bénévoles**, le projet veut permettre à **tous de bénéficier** de ce site de nature exceptionnelle. Par le biais d'un **hébergement à prix modique**, les individus, familles et groupes variés (clubs, association, corporation, collègues de travail, etc.) pourraient s'adonner à des activités de nature culturelle, spirituelle, sociale, scientifique, écologique, éducative, de loisirs et récréotouristiques variées.

Les bâtiments seraient convertis en **centre communautaire multi-vocationnel**. Il s'agit d'un besoin pressant pour les citoyens, car notre municipalité ne dispose d'aucune infrastructure ni d'équipements pour les activités sociales et de loisirs. Les salles communes permettraient d'offrir toute une **panoplie d'activités culturelles** à la population et elles pourraient devenir **un lieu d'animation culturelle** pour y recevoir des artistes, musiciens, etc. (lancement de livre, exposition d'art, etc.). Les visites scolaires, de garderie et de résidences pour personnes âgées de même que les camps d'été à thématique seraient encouragés.

Le projet souhaite tirer profit du **potentiel éducatif et scientifique du domaine** (mise en valeur du milieu humide, observation de la flore et de la faune, identification des espèces d'arbres, champignons, constitution d'herbier etc.) Il veut également exploiter les 48 acres du site pour développer et promouvoir toute une **gamme d'activités récréatives, sportives et touristiques**. Au gré des saisons, dans un lieu pittoresque où se côtoient espace verts, charme, beauté et quiétude, le Domaine Notre-Dame-du-Bel-Air permettra aux résidents et villégiateurs de la région de bénéficier d'un site patrimonial religieux, culturel, historique, archéologique et naturel, accessible à prix modéré, pour le ressourcement en nature et la pratique d'activités à vocations diverses. Tout cela dans une **PERSPECTIVE DE SOLIDARITÉ SOCIALE** et de **DÉVELOPPEMENT DURABLE**.

Un citoyen du groupe, a réussi à trouver les fonds nécessaires pour acquérir tout le domaine et ainsi permettre au groupe d'élaborer le projet de coopérative (ou OSBL) pour le domaine. **Une offre d'achat, au prix demandé**, (prix spécifié par le Père Supérieur Jean-Pierre Aumont, lors de son passage à Lac-Simon, le 22 septembre dernier) a été présentée et acheminé au Conseil d'Administration de la Province Canadienne de la Congrégation Sainte-Croix à Montréal. Nous sommes en attente d'une réponse. C'est donc un dossier à suivre...



## ANNEXE – A-

Photos représentant le bâtiment principal ou maison de repos  
rappelant l'époque des 'bateaux blancs'



Figure 2: Architecture rappelant celle des 'bateaux blancs'



Figure 3: Galerie en forme de poupe de bateau qui surplombe le lac Simon



Figure 7: le clocher de la chapelle qui fait office de la vigie

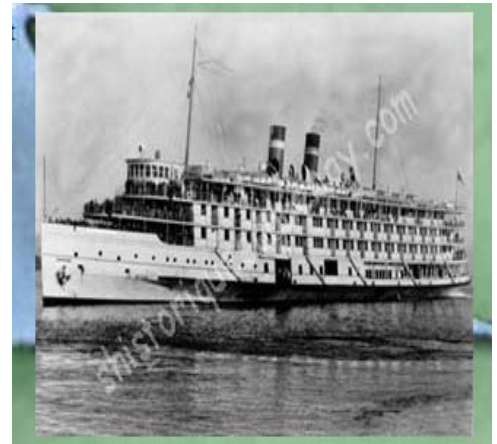


Figure 1: Le Richelieu, l'un des 'bateaux blancs' qui sillonnait le St-Laurent dans les années 30.



Figure 4: comme si le bateau s'avance sur le lac Simon



Figures 5 et 6: Galerie et balustrade du bâtiment faisant un joli clin d'œil au pont des bateaux

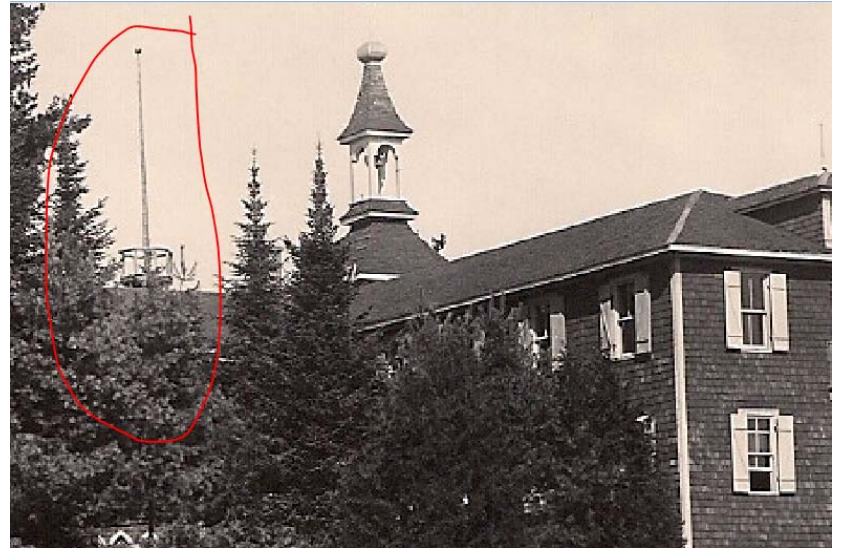


Figure 8: remarquez la tour de vigie



## ANNEXE - B -

Photos représentant la chapelle rustique qui se trouve dans le bâtiment principal



Figure 8: Vitraux de la chapelle



Figure 9: Buste du frère André



Figure 10: Buste du Père Basile Moreau



Figure 11: le clocher



Figures 11 et 12: vue d'ensemble de la chapelle

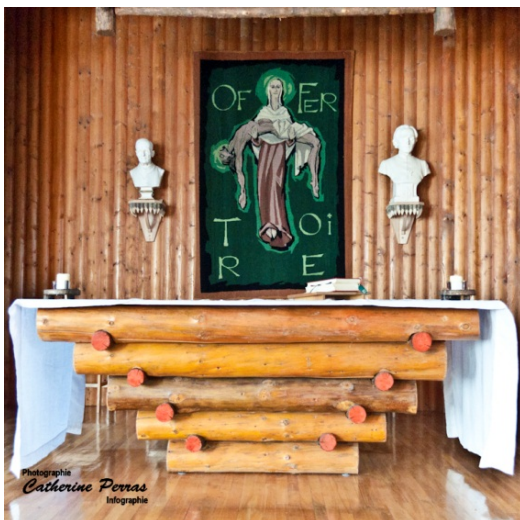


Figure 13 : Autel



Figure 14 : Offrande, Tabernacle



Figure 15: Tabernacle



Figure 16: Vitrail, porte entrée de la chapelle (provenance église St-Paul, 1867)



Figure 17: boiserie décorative



Figure 18: vêtements office religieux



Figure 19: fresque peinte à la main, Dernière Scène



Figure 20: fresque peinte à la main, Vierge Marie

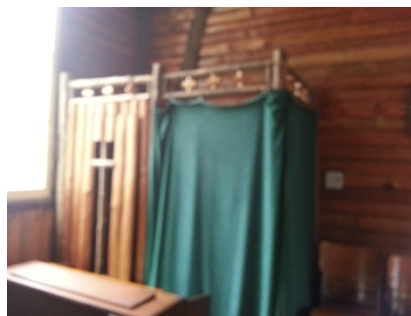


Figure 21: confessional fait de branches

## Annexe –C-

Photos représentant le bâtiment secondaire ou résidence d'été des pères (Pavillon George Gagnon)



Figure 22: bâtiment secondaire: Pavillon George Gagnon qui fait office de gardien des lieux



Figure 23: Tour centrale rappelant la forme d'un phare



Figures 24 et 25: Rosace en vitrail provenant de l'église St-Paul (1867)



Figure 26 : salle à manger du bâtiment secondaire

## Annexe -D-

### Photos représentant l'ancienne église presbytérienne St-Paul (1867-1931)

Un peu d'histoire :

L'église presbytérienne St-Paul a été construite selon les plans de l'architecte Frédéric Lawford sur la rue Dorchester à Montréal (1867-1931). Au moment de son inauguration en 1867, on estimait qu'il s'agissait de la plus belle église néogothique des environs. En 1931, l'église fera l'objet d'une expropriation par la Ville de Montréal en vue d'y ériger la gare centrale ferroviaire. Elle sera cédée aux Pères Sainte-Croix pour la somme symbolique de 1\$ aux conditions suivantes : que l'église soit démolie en moins de 60 jours et qu'elle soit reconstruite ailleurs. En soixante jours, l'église St-Paul sera démontée et chaque pierre sera numérotée en vue de sa reconstruction sur le site du Collège St-Laurent, avenue Sainte-Croix, Montréal. C'est l'architecte Louis Parent qui supervisera les travaux de reconstruction.

Au moment de sa reconstruction, l'architecte Louis Parent va modifier certains aspects de l'église en vue de l'adapter à sa nouvelle vocation de chapelle catholique. Au même moment, comme c'est lui qui supervise la construction du DOMAINE NOTRE-DAME DU BEL-AIR à Lac-Simon (plus communément nommé Domaine des Pères Sainte-Croix à Lac-Simon), plusieurs pièces de construction de l'ancienne église St-Paul seront récupérées et apportées sur le site de Lac-Simon en vue de la construction des deux bâtiments. La rosace du bâtiment Georges Gagnon de même que le vitrail de la porte d'entrée de la chapelle rustique ainsi que plusieurs portes intérieures et extérieures proviennent de l'ancienne église St-Paul.

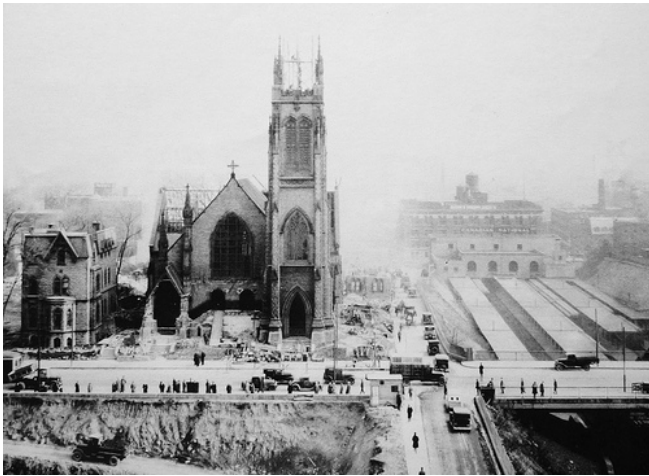


Figure 27: Église presbytérienne St-Paul (1867-1931), rue Dorchester,



Figure 28: sa reconstruction sur le site du Collège St-Laurent en 1931

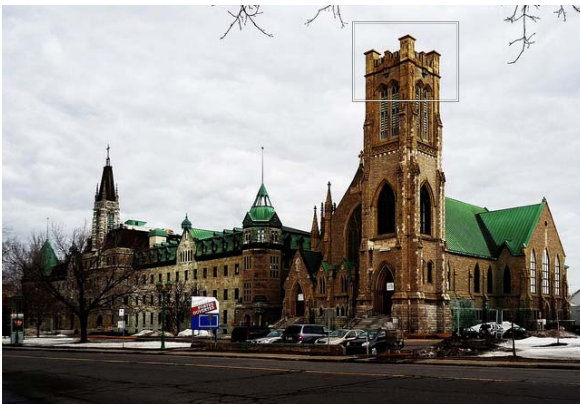
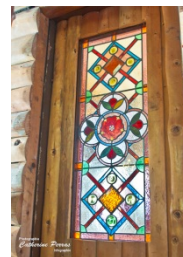
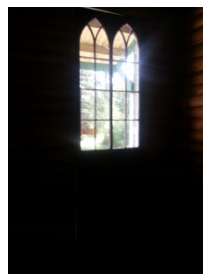


Figure 29: Église St-Paul telle qu'elle apparaît aujourd'hui, reconstruite sur le site du Collège Saint-Laurent



Figures 30-31-32: certaines des pièces de l'ancienne église St-Paul que l'on peut retrouver dans les bâtiments du Domaine des Pères Ste-Croix à Lac-Simon

**Annexe - E -**  
**Rapport synthèse – MRC de Papineau Bergeron Gagnon inc., Juin 2011**

Évaluation patrimoniale du domaine des Pères Sainte-Croix  
Extraits tirés du Rapport synthèse de l'Inventaire du patrimoine bâti de  
l'Outaouais

**Conférence régionale des élus de l'Outaouais (CRÉO)**  
**Ministère de la Culture, des Communications et de la Condition féminine du**  
**Québec (MCCCF)**

**Inventaire du patrimoine bâti de la région de l'Outaouais**  
**MRC Papineau**  
**RAPPORT SYNTHÈSE**

**COORDINATION**

**Comité de gestion et de suivi de l'inventaire**

Réjean Lampron, agent de développement, CRÉO  
Viviane Perreault, agente de développement, MCCCF

**Comité territorial**

**Marie-France Bertrand**, VVAP, CLD Papineau  
**Marie-Josée Bourgeois**, Comité Patrimoine du CLD Papineau  
**Marie-Pierre Drolet**, Centre d'interprétation du patrimoine de Plaisance,  
**Claire Leblanc**, Comité des affaires culturelles de Papineauville, Société historique Louis-Joseph-  
Papineau, Table culture du CLD Papineau  
**Mario Legault**, responsable des sports, des loisirs et de la culture, Municipalités de Chénéville, Duhamel  
et Lac-Simon  
**Jim Nicol**, Société historique de Mulgrave-et-Derry  
**Jean Perrault**, directeur du Service de l'aménagement et du développement durable, MRC de Papineau  
**François Régis Soucy**, Ripon  
**Lucie Sabourin**, Ripon  
**Alain Sabourin**, Ripon  
**Raymond Whissell**, président, Société d'histoire de Saint-André-Avellin

**RÉALISATION**

**Claude Bergeron**, conseiller en patrimoine culturel, chargé de projet, inventaire et rédaction  
**Trycie Jolicoeur**, bachelière en architecture, inventaire sur le terrain, saisie des données dans le  
PIMIQ/RPCQ;  
(...)

**4.3 Les ensembles architecturaux d'intérêt particulier**

Certaines des municipalités de la MRC de Papineau comprennent des ensembles offrant, selon nous, un intérêt particulier. Il s'agit de petites concentrations de bâtiments anciens et de certains ensembles de ferme<sup>50</sup> inventoriés au cours du présent mandat. Un ensemble d'intérêt particulier peut également correspondre à un secteur qui présente un intérêt historique.

Voici la liste des ensembles d'intérêt particulier que nous avons identifiés.

## Lac-Simon

Site du domaine des Pères de Sainte-Croix, maison de repos et résidence, au 1565, du chemin des Pères. Valeur patrimoniale supérieure : Excellent état d'intégrité architecturale, excellent état de conservation, intérêt historique, intérêt architectural (chapelle, galerie en forme de proue de navire = éléments exceptionnels), grande valeur symbolique et identitaire.

### 9.3 Création de sites du patrimoine

Nous recommandons que certains des ensembles d'intérêt que nous avons identifiés soient constitués en site du patrimoine par les municipalités, en vertu des dispositions de la LBC (ou de sa version « remaniée » à l'issue de l'adoption du projet de loi no 82 sur le patrimoine culturel présentement à l'étude). Les ensembles concernés sont les suivants :

- l'ensemble du site de la propriété des Pères de Sainte-Croix au Lac-Simon;

Rappelons que les biens inclus à l'intérieur d'un site du patrimoine et présentant un intérêt patrimonial sont admissibles au programme d'aide financière du [MCCCF](#), le *Fonds du patrimoine culturel du Québec (FPCQ)*.

p. 159

(...)

**Source :**

CRÉO / MCCCF – INVENTAIRE DU PATRIMOINE B ÂTI DE LA RÉGION DE L'OUTAOUAIS  
Rapport synthèse – MRC de Papineau  
Bergeron Gagnon inc., Juin 2011